

ООО ПФ «ГОСТ-Стандарт»

**«Дома приезжих по ул.Бельской в Кировском районе городского округа город Уфа РБ (I очередь, секции В,Г)»**

**Стадия: Проектная документация**

**Том 5.7**

Раздел 5. «Сведения об инженерном оборудовании, о сетях инженерно-технического обеспечения, перечень инженерно-технических мероприятий, содержание технологических решений».

**Подраздел 7. Технологические решения**

**19.2013-01-ИОС 7.ТХ**

Инов. № подл.	
Подпись и дата	
Взам. инв. №	

Главный инженер проекта



Князев А.Н.

г. Уфа – 2013г.

Том	Обозначение	Наименование	Пр
<b>Раздел 1. Пояснительная записка</b>			
1	19.2013-01-ПЗ	Пояснительная записка	
<b>Раздел 2. Схема планировочной организации земельного участка</b>			
2	19.2013-01-ПЗУ	Схема планировочной организации земельного участка	
<b>Раздел 3. Архитектурные решения</b>			
3	19.2013-01-АР	Архитектурные решения и объемно-планировочные решения	
<b>Раздел 4. Конструктивные и объемно-планировочные решения</b>			
4	9.2013-01-КР	Конструктивные решения и объемно-планировочные решения	
<b>Раздел 5. Сведения об инженерном оборудовании, о сетях инженерно-технического обеспечения, перечень инженерно-технических мероприятий, содержание технологических решений</b>			
<b>Подраздел 1. Система электроснабжения</b>			
5.1.1	19.2013-01-ИОС 1.ЭО	Силовое электрооборудование и электроосвещение. Электроснабжение	
5.1.2	19.2013-01-ИОС 1.ЭС	Наружные сети электроснабжения	
<b>Подраздел 2. Система водоснабжения и водоотведения</b>			
5.2.1	19.2013-01-ИОС 2.ВК	Система водоснабжения. Система водоотведения	
5.2.2	19.2013-01-ИОС 2.НВК	Наружные сети водоснабжения и водоотведения	
<b>Подраздел 4. Отопление, вентиляция и кондиционирование воздуха, тепловые сети</b>			
5.4.1	19.2013-01-ИОС 4.ОВ	Отопление и вентиляция	
<b>Подраздел 5. Сети связи</b>			
5.5.1	19.2013-01-ИОС 5.НСС	Наружные сети связи	
5.5.2	19.2013-01-ИОС 5.ПС, РТ, ДФ	Пожарная сигнализация, телевидение, домофонная связь	
<b>Подраздел 6. Система газоснабжения</b>			
5.6.1	19.2013-01-ИОС 6.ГСВ	Внутренние сети газоснабжения	
5.6.2	19.2013-01-ИОС 6.ГСН	Наружные сети газоснабжения	
<b>Подраздел 7. Технологические решения</b>			
5.7	19.2013-01-ИОС 7.ТХ	Внутренние сети газоснабжения	
<b>Раздел 8. Перечень мероприятий по охране окружающей среды</b>			
6	19.2013-01-ООС	Охрана окружающей среды	
<b>Раздел 9. Мероприятия по обеспечению пожарной безопасности</b>			
7	19.2013-01-ПБ	Мероприятия по обеспечению пожарной безопасности	
<b>Раздел 10. Мероприятия по обеспечению доступа инвалидов</b>			
8	19.2013-01-ОДИ	Мероприятия по обеспечению доступа инвалидов	
<b>Раздел 12. Иная документация в случаях, предусмотренных федеральными законами</b>			
9	19.2013-01-ТЭ	Технология безопасной эксплуатации зданий	
10	19.2013-01-ЭЭ	Энергетическая эффективность	

Согласовано:

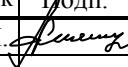

Взам. инв. №

Подпись и дата

Инв. № подл.

19.2013-01-СП

Дома приезжих по ул.Бельской в Кировском районе городского округа город Уфа РБ (I очередь, секции В,Г)

Изм.	Колуч	Лист	№докум	Подп.	Дата
ГИП		Князев А.Н.			06.2013
Нач.отдела					
Гл.инженер					
Проверил					
Разработал		Князев А.Н.			06.2013

Стадия	Лист	Листов
П	1	1

Состав проекта

ООО ПФ «ГОСТ-Стандарт»

## СОДЕРЖАНИЕ ПОЯСНИТЕЛЬНОЙ ЗАПИСКИ

5

1 ОСНОВНЫЕ НОРМАТИВНЫЕ ДОКУМЕНТЫ	6
2 НАЗНАЧЕНИЕ И ОБЩАЯ ХАРАКТЕРИСТИКА ТЕХНОЛОГИЧЕСКОГО ПРОЦЕССА	7
2.1 Жилые помещения	7
2.2 Вестибюльно-приемный комплекс помещений	7
2.3 Служебно-бытовые помещения	7
2.4 Помещения автостоянки	8
2.5 Сведения о виде, составе и планируемом объеме отходов	8
3 РЕЖИМ РАБОТЫ И ЧИСЛЕННОСТЬ ПЕРСОНАЛА	10
4 ПЕРЕЧЕНЬ МЕРОПРИЯТИЙ И ПРОЕКТНЫХ РЕШЕНИЙ ПО ОПРЕДЕЛЕНИЮ ТЕХНИЧЕСКИХ СРЕДСТВ И МЕТОДОВ РАБОТЫ, ОБЕСПЕЧИВАЮЩИХ ВЫПОЛНЕНИЕ НОРМАТИВНЫХ ТРЕБОВАНИЙ ОХРАНЫ ТРУДА ПРИ ЭКСПЛУАТАЦИИ ПРОЕКТИРУЕМОГО ОБЪЕКТА	11

Согласовано:


Взаим. инв. №	
Подпись и дата	

Изм.	Кол.уч	Лист	№док.	Подпись	Дата				
Разраб.		Руденко			09.2013	19.2013-01-ТХ.ПЗ  Пояснительная записка			
Н. контр.					09.2013				
ГИП					09.2013				

Стадия	Лист	Листов
П	1	
ООО ПФ "ГОСТ-Стандарт"		

## 1 ОСНОВНЫЕ НОРМАТИВНЫЕ ДОКУМЕНТЫ

Проект выполнен в соответствии с требованиями:

- СП 118.13330.2012 «Общественные здания и сооружения»;
- СП 44.13330.2011 «Административные и бытовые здания»;
- РМД 31-03-2008 «Рекомендации по проектированию зданий гостиничных предприятий, мотелей и кемпингов в Санкт-Петербурге»;
- МГСН 4.16-98 «Гостиницы»;
- СанПиН 2.2.2/2.4.1340-03 «Гигиенические требования к персональным ЭВМ и организации работы»;
- СанПиН 2.2.1/2.1.1.1278-03 «Гигиенические требования к естественному, искусственному и совмещенному освещению жилых и общественных зданий»;
- СП 52.13330.2011 «Естественное и искусственное освещение»;
- СанПиН 2.2.4.548-96 «Гигиенические требования к микроклимату производственных помещений»;
- СП 12.13130.2009 «Определение категорий помещений, зданий и наружных установок по взрывопожарной и пожарной опасности»;
- Федеральный закон «Технический регламент о требованиях пожарной безопасности» от 22.07.2008 года № 123-ФЗ.

Изм. № подл.	Подпись и дата	Взаим. инв. №							Лист
Изм.	Кол.уч	Лист	Недок.	Подпись	Дата	19.2013-01-ТХ.ПЗ			

## 2 НАЗНАЧЕНИЕ И ОБЩАЯ ХАРАКТЕРИСТИКА ТЕХНОЛОГИЧЕСКОГО ПРОЦЕССА

Проектируемое здание дома приезжих четырехэтажное. По функциональному назначению в составе здания размещены помещения и службы, обеспечивающие основные стандартные функции и наиболее необходимые услуги.

В состав помещений входят:

- жилые помещения;
- вестибюльно-приемный комплекс помещений;
- вспомогательные и служебно-бытовые помещения;
- технические помещения;
- помещения автостоянки.

### 2.1 Жилые помещения

На жилых этажах размещены номера и лестничные узлы. Количество жилых этажей – 3, количество номеров на одном этаже – 4, общее количество номеров – 12. Высота жилых этажей от пола до потолка 3 м.

Номерной фонд составляют двух- и трехкомнатные апартаменты.

Количество проживающих – 40 чел., на каждом этаже по 10 чел.

Номера состоят из двух или трех жилых комнат с полным санитарным узлом (ванна, унитаз, умывальник) и кухни, рассчитаны на проживание 2-3 человек.

Все жилые номера имеют естественное освещение.

Помещения для обслуживания номерного фонда размещены в цокольном этаже.

Помещения обслуживания состоят из кладовых для чистого и грязного белья, кладовой уборочного инвентаря, помещения хранения расходных материалов.

### 2.2 Вестибюльно-приемный комплекс помещений

В состав вестибюльно-приемного комплекса входят следующие службы:

- приема и размещения;
- дежурного администратора.

Кроме того, при вестибюле размещены зона отдыха и ожидания.

Служба приема и размещения расположены за стойкой оформления.

Вблизи стойки оформления (планировочно изолированной от основных потоков движения гостей и вновь прибывающих) предусмотрена зона отдыха и ожидания, оборудованная соответствующей мебелью.

### 2.3 Служебно-бытовые помещения

Административный кабинет расположен в цокольном этаже здания, имеет естественное освещение, оснащен мебелью и оргтехникой. Верхняя одежда размещается в шкафу, установленном в рабочем кабинете. Организация рабочего места, оборудованного компьютером, выполнена согласно СанПиНа 2.2.2/2.4.1340-03.

В составе бытовых помещений для персонала:

- гардеробная персонала с зоной приема пищи;

Инд. № подл.	Взаим. инв. №
	Подпись и дата

Изм.	Кол.уч	Лист	Недок.	Подпись	Дата

19.2013-01-ТХ.ПЗ

Лист

3

- душевая;
- санузел для персонала.

Гардеробная оборудованы двухсекционными шкафами для хранения одежды.

#### 2.4 Помещения автостоянки

Автостоянка предназначена для постоянного (круглосуточного) хранения легковых автомобилей. Принятые параметры мест хранения автомобилей, габариты проездов обеспечивают возможность хранения автомобилей особо малого, малого и среднего классов.

Тип организации хранения автомобилей манежный. Общее количество машино-мест - 14.

По классификации проектируемая автостоянка относится к автостоянкам закрытого типа, по размещению относительно объектов другого назначения – ко встроенным, по способу хранения – к манежным, по условиям хранения – к неотапливаемым, по способу передвижения автомобилей – к самоходным.

Для принятия проектных решений за расчетную технологическую модель принят отечественный автомобиль среднего класса ГАЗ 31029 «Волга», который имеет следующие технические данные:

- длина – 4950 мм;
- ширина – 1800 мм;
- высота – 1600 мм;
- радиус поворота (внешний габаритный) – 6,0 м;
- двигатель – бензиновый карбюраторный мощностью 102 л.с. (75 кВт),
- рабочий объем – 2,445 л;
- собственная масса – 1600 кг.

В проектируемой автостоянке разрешается хранение автомобилей, работающих только на жидком топливе (бензин, дизельное топливо).

Габариты мест стоянки, ширина в чистоте внутригаражных проездов определены с учетом расстояний между автомобилями и элементами строительных конструкций или приближению к инженерному оборудованию.

#### 2.5 Сведения о виде, составе и планируемом объеме отходов

На проектируемом объекте образуются твердые бытовые отходы. Класс опасности отходов – 4.

Среднегодовая норма накопления отходов на 1 место составляет 653 кг/год или 4,08 м<sup>3</sup>/год при средней плотности 160 кг/м<sup>3</sup>.

Количество мест – 40.

40 мест x 653 кг/год = 26120 кг/год = 71,6 кг/сутки  
или 40 мест x 4,08 м<sup>3</sup>/год = 163,2 м<sup>3</sup>/год = 0,45 м<sup>3</sup>/сутки.

Для сбора твердых бытовых отходов от секций В, Г достаточно 1 контейнера объемом 0,75 м<sup>3</sup>.

Контейнер установлен на площадке мусоросборников на удалении более 15 метров от здания на территории комплекса. Вывоз мусора осуществляется ежедневно по договору специализированными организациями, имеющими лицензию на утилизацию данного вида отходов.

Изн. № подл.	Подпись и дата	Взаим. инв. №

							19.2013-01-ТХ.ПЗ	Лист 4
Изм.	Кол.уч	Лист	№док.	Подпись	Дата			

### 3 РЕЖИМ РАБОТЫ И ЧИСЛЕННОСТЬ ПЕРСОНАЛА

В проекте принят следующий режим работы:

- количество рабочих дней в году – 365, для административного персонала - 250;
- продолжительность смены - см. таблицу 3.1.

Списочный состав работающих приведен в таблице 3.1.

Таблица 3.1

Наименование	Группа производственного процесса по санитарной характеристике	Численность работающих, чел.				
		общая	9 <sup>00</sup> – 18 <sup>00</sup> , пн - пт	7 <sup>00</sup> – 15 <sup>00</sup> , ежедн.	15 <sup>00</sup> – 23 <sup>00</sup> , ежедн.	23 <sup>00</sup> – 7 <sup>00</sup> , ежедн.
Администратор	1а	1	1			
Начальник службы номерного фонда	1а	1	1			
Портье	1а	4		1	1	1
Старшая горничная	1б	4		1	1	1
Горничная	1б	4		1	1	1
Итого:		14	2	3	3	3

Инв. № подл.	Подпись и дата	Взаим. инв. №								Лист
Изм.	Кол.уч	Лист	Недок.	Подпись	Дата	19.2013-01-ТХ.ПЗ				5

#### 4 ПЕРЕЧЕНЬ МЕРОПРИЯТИЙ И ПРОЕКТНЫХ РЕШЕНИЙ ПО ОПРЕДЕЛЕНИЮ ТЕХНИЧЕСКИХ СРЕДСТВ И МЕТОДОВ РАБОТЫ, ОБЕСПЕЧИВАЮЩИХ ВЫПОЛНЕНИЕ НОРМАТИВНЫХ ТРЕБОВАНИЙ ОХРАНЫ ТРУДА ПРИ ЭКСПЛУАТАЦИИ ПРОЕКТИРУЕМОГО ОБЪЕКТА

При эксплуатации проектируемых помещений гостиницы опасные и вредные производственные факторы отсутствуют.

Безопасные условия труда работающих обеспечиваются принятыми в проекте объемно-планировочными и конструктивными решениями здания, организаций технологического процесса, системами вентиляции, отопления и освещения.

Расположение технологического оборудования принято из условия удобного подхода к этому оборудованию с соблюдением нормативных расстояний.

В холодное время года в помещениях поддерживается температура, заданная действующими нормами.

Рабочие места с компьютерами размещены таким образом, чтобы расстояние от экрана одного видеомонитора до тыла другого было не менее 2,0 м, а расстояние между боковыми поверхностями видеомониторов - не менее 1,2 м.

Рабочие места с персональными компьютерами по отношению к световым проемам расположены так, чтобы естественный свет падал слева.

Для обеспечения безопасных условий труда и предупреждения травматизма предусматриваются следующие мероприятия:

- ввод объекта в эксплуатацию разрешается производить только по окончании монтажных и наладочных работ;
- все оборудование должно быть заземлено;
- движущиеся части оборудования защищены и ограждены;
- оборудование, являющееся источником повышенного шума, выделено в отдельное помещение;
- для производственного персонала предусматривается применение средств индивидуальной защиты согласно системе стандартов безопасности труда.

Обеспечение работников бесплатной сертифицированной специальной одеждой, специальной обувью и другими средствами индивидуальной защиты, правила её учёта, хранения и списания осуществляются в соответствии с:

- Трудовым кодексом Российской Федерации от 30.12.2001 N 197-ФЗ (в редакции от 29.12.2012 г.);

- Правилами обеспечения работников специальной одеждой, специальной обувью и другими средствами индивидуальной защиты, утверждёнными постановлением Минтруда России от 18.12.1998 г. № 51 (в ред. постановлений Минтруда России от 29.10.1999 г. № 39, от 03.02.2004 г. №7).

Контроль за содержанием вредных веществ в воздухе рабочей зоны должен проводиться в соответствии с требованиями ГОСТ 12.1.005-88 (2001) «ССБТ. Общие санитарно-гигиенические требования к воздуху рабочей зоны».

Контроль за уровнем электромагнитных полей на рабочих местах персонала должен проводиться в соответствии с требованиями СанПиН 2.2.2/2.4.1340-03 «Гигиенические требования к персональным электронно-вычислительным машинам и организации работы».

Инов. № подл.	Подпись и дата	Взаим. инв. №

						19.2013-01-ТХ.ПЗ	Лист
							6
Изм.	Кол.уч	Лист	№док.	Подпись	Дата		



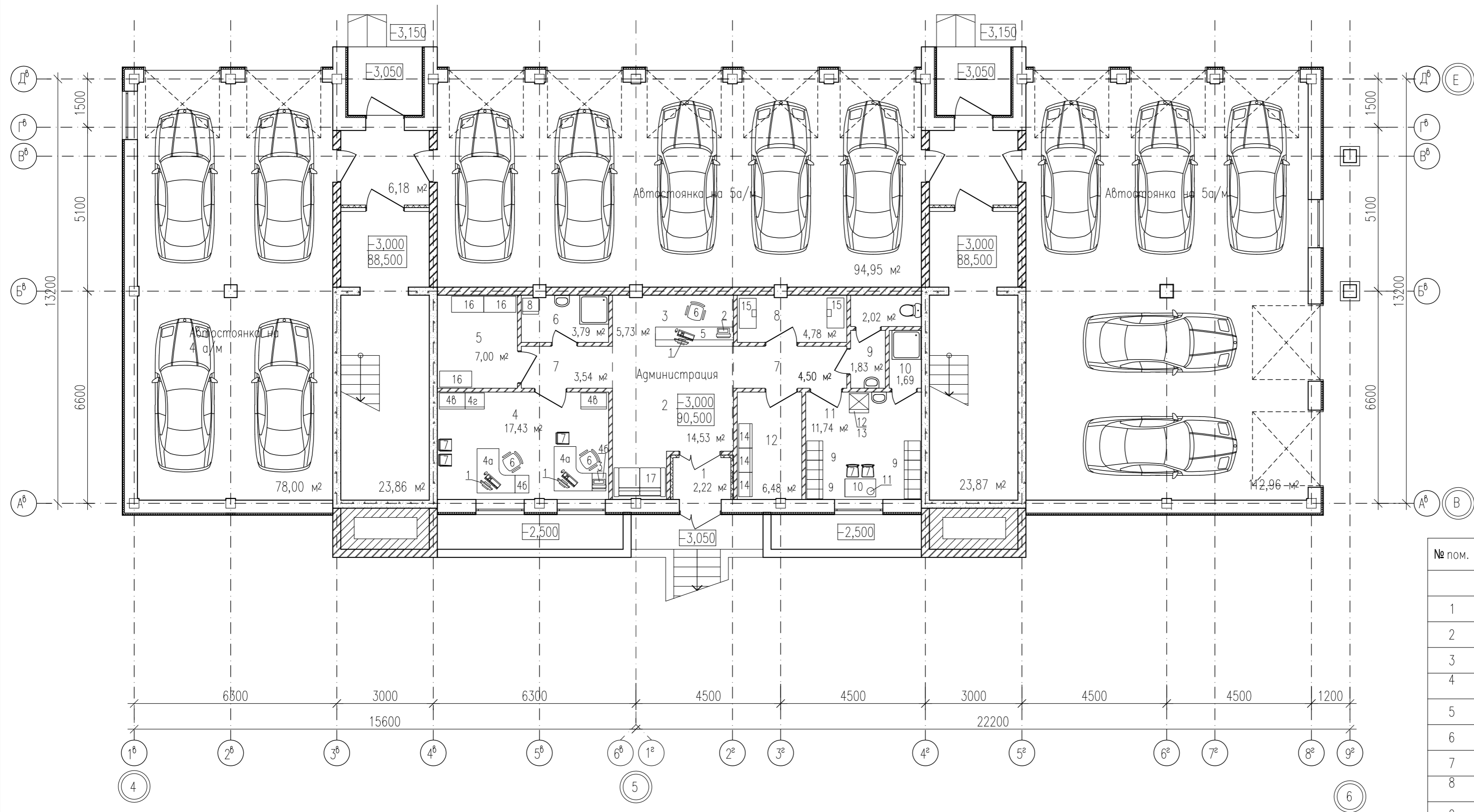
Мероприятия, обеспечивающие безопасные условия труда, создаются в соответствии с действующими санитарно-эпидемиологическими правилами СП 2.2.2.1327-03 «Гигиенические требования к организации технологических процессов, производственному оборудованию и рабочему инструменту», нормативно-правовыми актами по охране труда в РФ.

Инв. № подл.	Подпись и дата	Взаим. инв. №

Изм.	Кол.уч	Лист	Недок.	Подпись	Дата

19.2013-01-ТХ.ПЗ

Литер 1. Секция В, Г. Цокольный этаж



Экспликация помещений

№ пом.	Наименование	Площадь м2	Кат. пом.
Административные помещения			
1	Тамбур	2,22	
2	Вестибюль	14,53	
3	Ресепшен	5,73	
4	Кабинет	17,43	
5	Склад расходных материалов	7,00	В3
6	Кладовая уборочного инвентаря	3,79	Д
7	Коридор	8,04	
8	Кладовая грязного белья	4,78	В3
9	Санузел	3,85	
10	Душевая	1,69	
11	Гардероб, комната персонала	11,74	
12	Кладовая чистого белья	6,48	В3

Согласовано:

Инв. № подл. / подпись и дата / Электронный инв. №

19.2013-01-ТХ					
Дома приезжих по ул.Бельской в Кировском районе городского округа город Уфа РБ (I очередь, секции В,Г)					
изм.	кол.ч.	лист	№ док.	подпись	дата
Разработал		Руденко			06.2013
Проверил		Васильева			06.2013
Н.контр.					
ГИП			Князев А.Н. 06.2013		
Дома приезжих. Литер 1. Секция В, Г. Архитектурные решения.			этажа	лист	листов
			П	1	
План на отм.-3,000. М1:100			ООО ПФ "ГОСТ-СТАНДАРТ"		

Позиция	Наименование и техническая характеристика оборудования и материала	Тип, марка документа и номер опросного листа	Код оборудования, изделия и материала	Завод-изготовитель	Единица измерения	Количество	Масса единицы оборудования, кг	Примечание
1	2	3	4	5	6	7	8	9
1	Компьютер в комплекте: ЖК монитор, системный блок, клавиатура, мышь 220В, N=0,45 кВт				компл.	3		
2	Многофункциональное устройство (формат А4) принтер, копир, сканер 220В, N=0,37 кВт	HP LaserJet M1120			шт.	1		
3	Многофункциональное устройство (формат А4) принтер, копир, сканер, факс 220В, N=0,7 кВт	HP 3027			шт.	1		
4	Комплект офисной мебели для рабочих кабинетов							
4а	Стол эргономичный 1400x1180x750 мм				шт.	2		
4б	Тумба приставная 420x670x760 мм				шт.	2		
4в	Шкаф для документов 720x380x1930 мм				шт.	2		
4г	Шкаф для одежды 720x380x1930 мм				шт.	1		
5	Стойка ресепшн				шт.	1		
6	Кресло рабочее подъемно-поворотное				шт.	3		
7	Стул офисный (материал обивки – искусственная кожа)				шт.	5		
8	Шкаф для хранения уборочного инвентаря 500x500x1800 мм	МСК 649			шт.	1		
9	Шкаф для одежды двухсекционный 600x500x1800 мм	ШРМ-22			шт.	6		
10	Стол обеденный 1000x600x800 мм				шт.	1		
11	Электрочайник 220В, N=2,0 кВт				шт.	1		
12	Печь микроволновая 220В, N=1,5 кВт				шт.	1		

Взам. инв. №

Подпись и дата

Инв. № подл.

						19.2013-01-ТХ.С					
						Дома приезжих по ул.Бельской в Кировском районе городского округа город Уфа РБ (I очередь, секции В,Г)					
Изм.	Кол.уч	Лист	№ док.	Подпись	Дата						
ГИП		Князев			09.2013	Дома приезжих. Литер 1. Секции В, Г. Технологические решения			Стадия	Лист	Листов
									П	1	2
Разраб.		Руденко			09.2013	Спецификация оборудования, изделий и материалов			ООО ПФ «ГОСТ-СТАНДАРТ»		
Н.контр.					09.2013						

Позиция	Наименование и техническая характеристика оборудования и материала	Тип, марка документа и номер опросного листа	Код оборудования, изделия и материала	Завод-изготовитель	Единица измерения	Количество	Масса единицы оборудования, кг	Примечание
1	2	3	4	5	6	7	8	9
13	Холодильник бытовой 220В, N=0,2 кВт				шт.	1		
14	Шкаф для чистого белья				шт.	3		
15	Ларь для грязного белья				шт.	2		
16	Стеллаж металлический 1000x500x1800 мм				шт.	3		
17	Диван трехместный				шт.	1		